

Reet Varik | Kaja Männi

EESTI KEELE TÖÖRAAMAT

5. KLASSILE

I OSA



maurus
ÕPPEMATERJALIDE KIRJASTUS

Väljaandja kinnitab tööraamatu vastavust kehtivale põhikooli riiklikule õppekavale ning haridus- ja teadusministri õppekirjandusele kehtestatud nõuetele.

Eesti keele tööraamat 5. klassile. I osa

Reet Varik, Kaja Männi

Retsenseerinud Krista Uibu, Pille-Riin Pukk

Toimetanud Lydia Raadik, Esta Hainsalu

Keeletoimetanud Piret Pöldver

Kujundanud ja küljendanud Einike Soosaar, Heisi Väljak

Kirjastus on püüdnud ühendust saada kõigi tekstide ja illustratsioonide autorite või nende volitatud esindajatega. Palume neil, kellega me pole ühendust saanud, pöörduda kirjastuse Maurus poole.

Mauruse digiõppevara leiad TaskuTargast.



taskutark.ee/opi

ISBN 978-9916-663-85-1

Autoriõigus: © Maurus Kirjastus OÜ, 2023

Esmatrükk 2018. Kordustrükk 2023

Tartu mnt 74, 10144 Tallinn

www.kirjastusmaurus.ee

tellimine@kirjastusmaurus.ee, telefon 5916 6117

Kõik õigused kaitstud. Ilma autoriõiguse omaniku kirjaliku loata pole lubatud ühtki selle väljaande osa paljundada ei mehaaniliselt ega muul viisil.

Hea õpilane!

Sinu käes on eesti keele 5. klassi tööraamatu I osa, mille seltsis veedad päris suure osa sellest kooliaastast. Siin on koos nii õpik kui ka töövihik, mis tähendab seda, et ei pea kaasas tassima mitut raamatut korraga.

Meie, tööraamatu autorid, oleme eesti filoloogid, seega oskame loovat ja vaimukat keelekasutust kõrgelt hinnata. Tunnetame, et keelel on lõputult kasutusvõimalusi: keele abil saab õppida, kirjandusteoseid luua, eksperimenteerida sõna ja lausestusega, teha nalja. Seda kõike tahame ka sulle edasi anda, seepärast oleme välminud võimalikult erinevaid ja põnevaid ülesandeid ning kasutanud kohati päris pentsikuid sõnu, mis sinu sõnavara täiendaksid.

Sel õppeaastal

- kordad üle tähestiku;
- õpid häälikuõigekirja;
- teed endale selgeks sõnaliigid ja käänded;
- tuletad meelde suure ja väikese algustähe reeglid;
- vaatled lähemalt tegusõnu;
- harjutad kirjavahemärgistamist.

Äärmiselt tähtis ja vajalik on aga osata keelt praktiliselt kasutada, seepärast leiad siit tööraamatust ka palju harjutusi, mis aitavad sul orienteeruda põnevas tekstimaailmas. Õpid eri tekste looma, analüüsima ja tõlgendama.

Grammatika ja muude keeleteemade kõrval on oluline koht ka sellel, et õpiksid tundma oma kodumaad. Tööraamatust leiad harjutusi ja tekste, mis käivad Eestimaa eri paikade kohta. Nii saadki näiteks kaashäälikuühendi õigekirja harjutada Kuressaare tänavapikniku teksti abil ning suurt ja väikest algustähte Kuusalu lauritsapäeva kuulutuse abil. Meie arvates kehtib hästi vanarahva ütlus: „Enne kui lähed Pariisi, käi ära Nuustakul!”

Kuigi õppematerjali kirjutamine on vaearikas ja aeganõudev töö, tegime seda suure rõõmuga. Loodame, et ka sina, hea õpilane, kasutad seda tööraamatut rõõmuga ning saad siit palju põnevaid ja vajalikke teadmisi.

Mõnusat õppimist!

Õpiku autorid **Reet** ja **Kaja**

Sisukord

1. KEELEST ÜLDISELT	6
1.1. Keel kui märgisüsteem	8
1.2. Miks peaksime eesti keelt väärtustama	17
1.3. Eesti keel ja tema sugulased	29
1.4. Muutuv eesti keel	38
TEKSTIÕPETUS	44
Tekstiõpetus ja tekst	46
Lugemisstrateegiad	51
Meediatekstid	62
Uudis	62
Intervjuu	70
2. HÄÄLIKUÕPETUS ja ÕIGEKIRI	72
2.1. Tähestik. Täis- ja kaashäälikud. Võõr- ja võõrsõnatähed	74
Tähestik	74
Täis- ja kaashäälikud	76
Võõrtähed ja võõrsõnatähed	80
2.2. Häälikuühendid. Veahtlike sõnade õigekiri	85
Täishääliku- ja kaashäälikuühend	85
Sulghäälikuühendi õigekiri	87
Rõhuliide	89
Hääliku <i>h</i> õigekiri	93
Häälikute <i>i</i> ja <i>j</i> -i kirjutamine	97
2.3. Silbitamine ja poolitamine	99
Silbitamine	99
Poolitamine	100
Rahvalaulud	101

TEKSTIÕPETUS	108
Kava	110
Mõistekaart	116
Ümberjutustus	122
3. ÜKS VÕI KAKS SÕNA	126
3.1. Liitsõnamoodustus ja tuletamine. Liitsõna ja liitega sõna	128
3.2. Kokku- ja lahkukirjutamine	134
3.3. Liitega sõna ehk tuletis	140
TEKSTIÕPETUS	148
Kokkuvõte	151
Analüüsin oma teadmisi	166
Sõnastik	172
Pildiülesannete vastused	178
Kasutatud allikad	180
Fotod ja illustratsioonid	183

TÖÖRAAMATU IKOONIDE SELGITUSED



uuri järele ja vasta kirjalikult



kirjuta vihikusse



vasta suuliselt



rühmatöö



pane tähele



paaristöö



uuri internetist

1

KEELEST ÜLDISELT

Selles peatükis õpime:

- keelt kui märgisüsteemi;
- miks peaks eesti keelt väärtustama;
- eesti keele ja tema sugulaste kohta;
- eesti keele loomet.



Keda või mida on piltidel kujutatud?

Missugune koht/maakond Eestimaal ühendab kõiki fotosid?



1.



2.



3.



4.



5.



6.



Milline vaatamisväärsus ja/või tuntud inimene sellest maakonnast veel meelde tuleb?

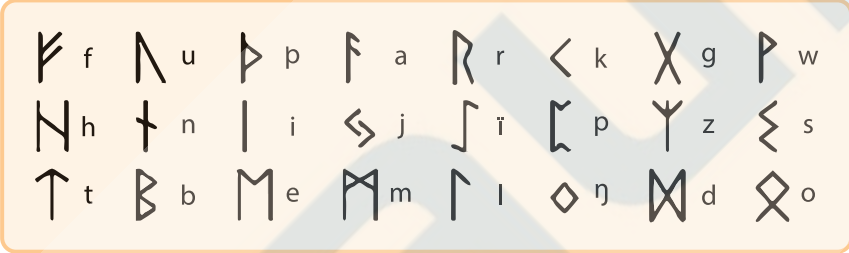
.....

.....

1.1.

KEEL KUI MÄRGISÜSTEEM

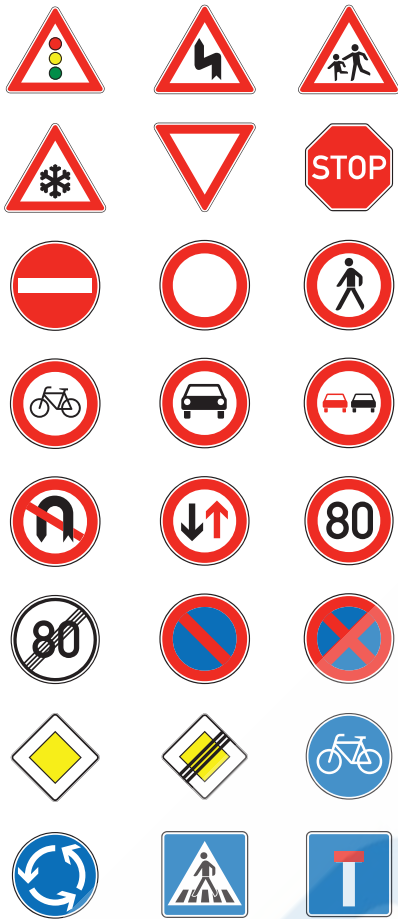
Keel on tööriist, mille abil me suhtleme ja mõtleme, aga ka kogume, edastame ja talletame infot. Suhtlus ei pea tingimata toimuma sõnade ja lausetega. Tihtipeale kasutame selleks ka miimikat, kehakeelt ehk žeste ja eri märke. Näiteks ühel Kanaari saartest, La Gomeral, kasutatakse siiani vilekeelt, et kaugete vahemaade tagant suhelda. Vilekeelt on kuulda üle 6,5 kilomeetri kaugusele. Mitmel pool Aafrikas edastatakse teateid trummikeele abil – eri pikkuse ja kõrgusega trummilöögid moodustavad kindla sõnumi. Kuna keel koosneb kokkuleppelistest märkidest, võib öelda, et keel on märgisüsteem. Kui rikume selle süsteemi reegleid, võib toimuda keeleline avarii – see tähendab arusaamatusi suhtluses. Keelelise avarii näiteks võib pidada juhtumit, kus kassiiri rinnasildile oli kirjutatud „müüa Maire“, mitte „müüja“. See aga muutis sildil kirjutatu mõtet täielikult.



Vanema ruunikirja tähestik ehk *futhark* – skandinaavlaste tähestik, mis oli kasutusel 2.–8. sajandil.

a	· _	j	· _ _ _	s	· · ·	x	_ · · _	8	_ _ _ · ·
b	_ · · ·	k	_ · _	z	_ _ · ·	y	_ · _ _	9	_ _ _ · ·
c	_ · _ ·	l	· · · ·	t	_	1	· _ _ _ _	0	_ _ _ _ _
d	_ · ·	m	_ _	u	· · _	2	· · _ _ _	punkt	· · · · ·
e	·	n	_ ·	v	· · · _	3	· · · _ _	koma	_ _ _ · ·
f	· · · ·	o	_ _ _	w	· _ _	4	· · · _ _	koolon	_ _ _ · ·
g	_ _ ·	p	· · _ ·	ä	_ · _ _	5	· · · · ·	küsimärk	· · · · ·
h	· · · ·	q	_ _ _ ·	öö	_ _ _ ·	6	_ · · · ·	mõttekriips	_ _ _ · ·
i	· ·	r	_ · ·	ü	· · _ _	7	_ · · · ·	sulud	_ · _ _ ·

Morse – rahvusvaheline kood teadete edastamiseks telegraafi teel. Infot edastatakse pikkade ja lühikeste koputustega.



Liiklusmärkide keel – värvidest ja piltkujutistest koosnev märgisüsteem tänavatel ja maanteedel, mis tagab sõidukite sujuva liiklemise.

Salakeel – mänguline kodeeritud tekst, mis esineb tihti ilukirjanduses.

Valgete Rooside salakeel

„Mom-e tot-u-lol-e-mom-e vov-a-ror-sos-tot-i
joj-a pop-ä-ä-sos-tot-a-mom-e sos-u ä-ror-a.“

(A. Lindgren, „Meisterdetektiiv Blomkvisti ohtlik elu“)

Leeni salakeel

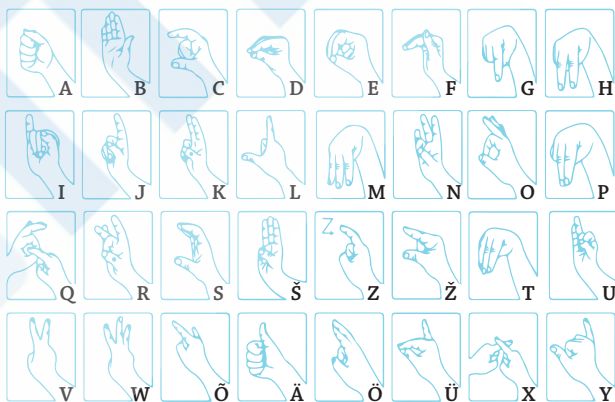
„Piõpile pisiin! Pimipina pitúpilen pivárpiti.“

(Fr. Tuglas, „Toome helbed“)

Mõistatus Sherlock Holmesile



(A. C. Doyle, „Kriipsukujukeste mõistatus“)



Viipekeel – kurtide keel. Selles kasutatakse žeste ja miimikat.



HARJUTUS 1

Uuri eri märgisüsteemide näiteid eelmisel lehel ja lahenda ülesanded.

1. Milliseid liiklusmärke peab kindlasti teadma ja järgima jalgrattur, selleks et ohutult liigelda?

2. Dekodeeri morsetekst.

.../. _/... _/./ // __ _/.. _/.. _/./ //.../ __ _/.. _/.. _/...//

Lahendus:

.....

- Mida tähendab lahenduseks saadud lause?

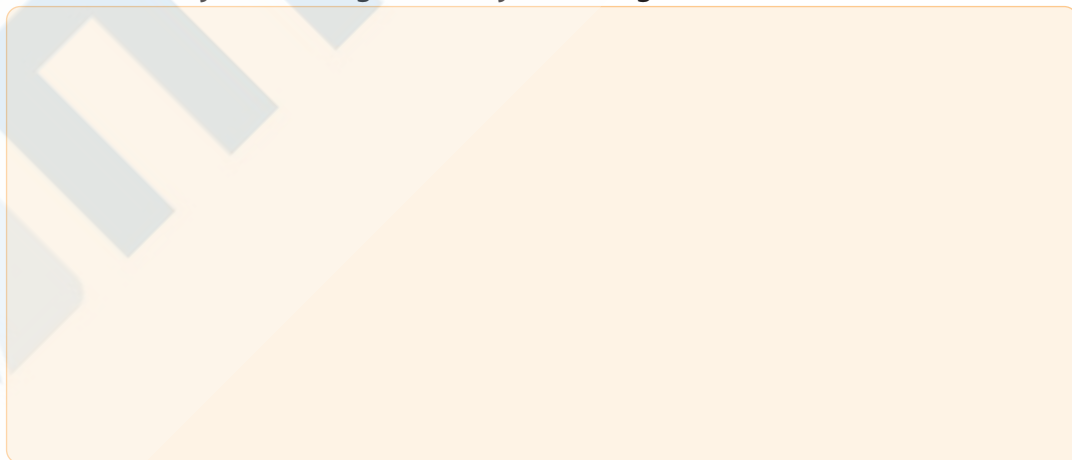
.....

- Kuidas see lühemal kujul kõlab?

.....

- Mida tähendavad kaldkriipsud koputuste vahel?

3. Koosta pinginaabrile vanemas ruunikirjas või Valgete Rooside salakeeles sõnum. Seejärel vahetage vihikud ja lahendage mõistatus.



HARJUTUS 2

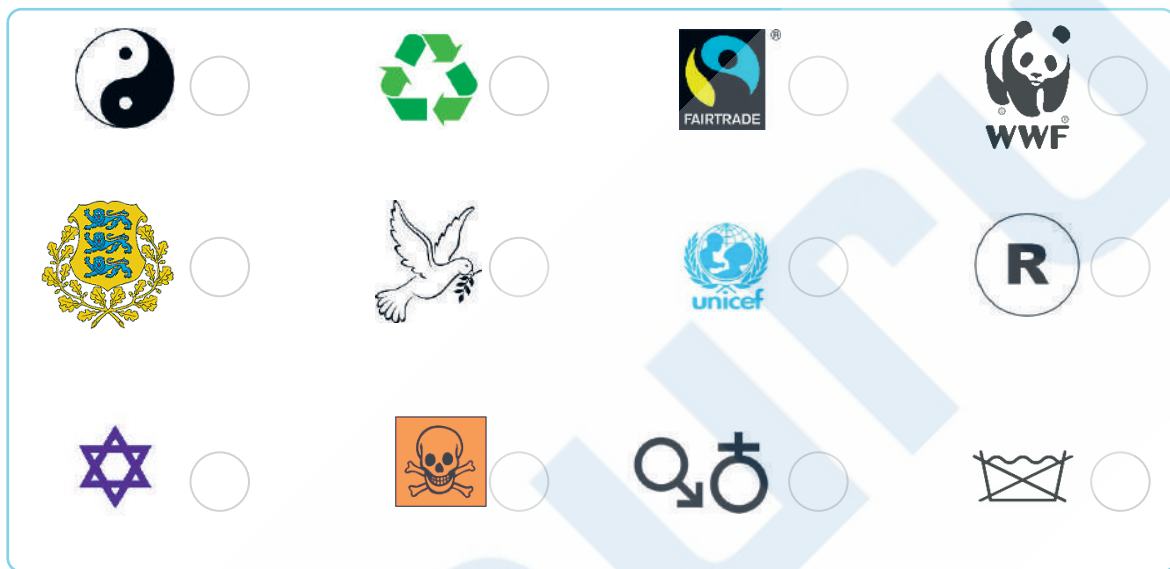
1. Mõttele pinginaabriga kahasse välja salakirjas tekst, mis juhataks aardekaardil oleva varanduseni. Hoiatage õnnekütti teel varitsevate ohtude eest! NB! Lisage ka salakirja lahenduse võti.



2. Missuguseid tingmärke ja sümboleid kaardil märkad?

HARJUTUS 3

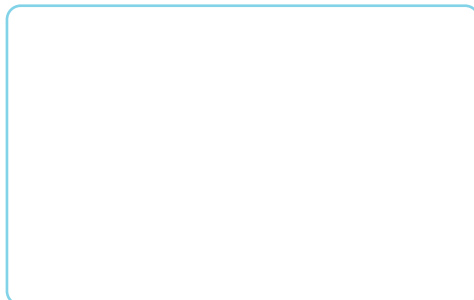
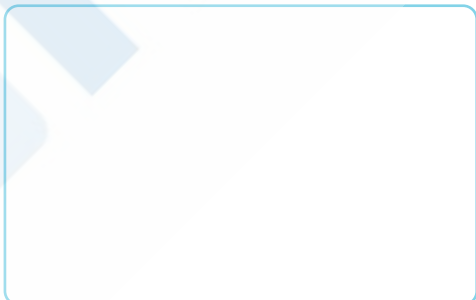
1. Ka meie igapäevaelu on täis sümboleid ja märke, mis näivad meile iseenesest-mõistetavad. Mis võiks peituda aga nende sümbolite taga? Vali õige vastus ülesande lõpust. Pane tähele, et vastuseid on rohkem kui märke! Otsi allikatest ja selgita sümbolite tähendust suuliselt pikemalt.



Vastused:

Eesti Vabariigi vapp – 1; taaskasutus – 2; seen on söödav ainult kupatatult – 3; yin ja yang – 4; mürgine/surmav – 5; mees ja naine – 6; Taaveti täht – 7; pesemine on keelatud – 8; triikimine on lubatud madalal kuumusel – 9; Ühinenud Rahvaste Organisatsiooni Lastefond – 10; väljapääsutee on vasakul – 11; Maailma Looduse Fond – 12; õiglase kaubanduse sümbol – 13; registreeritud kaubamärk – 14; rahu – 15.

2. Leiuta ise kaks piktogrammi (piltsõnumit, piltkujundit), mis võiksid olla kasutusel koolimajas. Lase pinginaabril arvata, mida need tähendavad.



HARJUTUS 4

1. Uuri Hansaposti postimüügikataloogi lillede kirjeldusi ja anna nõu kolmele hobiaednikule.

Daaliad „Mammoth“

(eri värvid) *Dahlia sp*

Mammudaaliad väärivad oma nime. Võimsad õied on sama suured kui supikauss lõunalaual! Istuta päikselisse, tuulte eest kaitstud kohta ja nad õitsevad kuni öökülmade saabumiseni. Hoi a lillesibulaid külma eest ja saad nautida kauneid lilli ka järgmisel aastal.

☉☼☼☼☼☼ juuni–november,
Ⓜ 90 cm, Ⓜ

Lavendel „Munstead“

Lavandula angustifolia

Lavendel on väga mitmekülgne taim. Seda saab kasutada heki moodustamiseks või aiapiiriks. See taim on eriti hea rooside läheduses – ta hoiab lehetäid roosidest eemal. Kasulik taim kõikides aedades.

☉☼☼☼☼☼ juuli–august,
Ⓜ 40 cm, Ⓜ

Fuksia „Delta Sarah“

Fuchsia

Koheva kasvuga muinasjutuline fuksia. Elades maapinnas külmununa üle talve, moodustab uusi võrseid kevadel ja rõõmustab oma lilla-valgete õitega juba juunis. Kõrgus tärnimisel 10–15 cm.

☉☼☼☼☼☼ juuni–oktoober,
Ⓜ 80–100 cm, Ⓜ

Trompetlill

Incarvillea delavayi

See sort üllatab sind suvel oma suurte tumeroosade lehtrikujuliste õitega. Õite kuju meenutab Gloksiiniaid. Ka taime lehestik on väga dekoratiivne.

☉☼☼☼☼☼ juuni–juuli,
Ⓜ 45 cm, Ⓜ

Nartsissid

Narcissus

Need sordid tuleks istutada kevadel ja umbes kaheksa nädala möödudes on su aias lummayalt lõhnavad Nartsissid. Igast sibulast saab umbes 9–12 õit.

☉☼☼☼☼☼ mai–august,
Ⓜ 40 cm, ☉ 13–15 cm, Ⓜ

Metsik liilia

Lilum lankongense

See erakordne liilia on pärit hiinast. Metsikult kasvab ta looduses kuni 3200 meetri kõrgusel. Iga taim kasvatab 6–12 ilusat õit. sobib nii aeda kui ka potililleks.

☉☼☼☼☼☼ juuli–august,
Ⓜ 40–50 cm, ☉ 8 cm, Ⓜ

Kollane pelargoon

Pelargonium zonale

Kollaste õitega haruldased pelargoonid on silmatorkavad ja imeilusad aias, terrassil ja siseõues. Lihtsalt kasvav taim, õitseb ka sügisel.

☉☼☼☼ juuni–oktoober,
Ⓜ 25 cm, Ⓜ

Erivärvilised daaliad

Dahlia sp

Neid daaliaid võib ära tunda erksate värvide ja kompakse kuju järgi. See teeb neist ideaalse taime iga suurusega aeda. Nad on ka head terrassi- ja rõdukastililled.

☉☼☼☼☼☼ juuli–november,
Ⓜ 40–50 cm, Ⓜ

Sulgnelk, eri värvid

Dianthus plumarius

Mitmeaastastena on sulgnelgid suurepärased taimed kiviktaimlatesse ja terrassile. Taimel on säravad ilusates värvides õied ja sinakasrohelised lehed.

☉☼☼☼ mai–september,
Ⓜ 35 cm, Ⓜ

- Taim sobib päikeselisse kasvukohta
- Taim sobib poolvarjulisse kasvukohta
- Taim sobib varjulisse kasvukohta
- Sobib lõikelilleks
- Õitsemisaeg (kuudes)
- Kasvukõrgus
- Suurepärase lõhnaga taim
- Aretaja ainuõigusega sort
- Lillesibula/-mugula ümbermõõt
- Lillesibula/-mugula läbimõõt
- Tarnitakse potis
- Tarnitakse paljasjuurse* puu või põõsana
- Tarnitakse paljasjuurne* tüvivorm
- Tarnitakse paljasjuursena*
- Tarnitakse sibula või mugulana

* Paljasjuurne tähendab ilma mullata.
See pakkimisviis tagab terve ja tugeva taime.

Aednik Ene

Olen aastaid olnud hädas taimekahjuritega. Eelmisel aastal sõid lehetäid mu roosidel lausa õienupudki pealt ära. Ei aidanud mürgitamine ega täide laiaks litsumine. Olen nõutu.

Nõuanne:

.....

.....

.....

.....

Aednik Saale

Tahaksin laiendada oma kiviktaimlat, aga ei leia sobivat lille. Üheaastaste suvelilledega ma lambapidamise kõrvalt jantida ei viitsi.

Nõuanne:

.....

.....

.....

.....

Aednik Mati

Soovin saunaterrassile pottidesse istutada häid lõikelilli, mida oleks hea ka sünnipäevale minnes kaasa haarata.

Valik on nii suur, et lihtsalt ei tea, mida võtta.

Nõuanne:

.....

.....

.....

.....

2. Uuri taimekataloogi kirjeldusi eespool ja täida ülesanded.

A. Nimeta lilli, mis sobivad varjulisse aeda.

.....

.....

.....

.....

B. Joonista märgid, mis tähistavad

- kasvukõrgust



- tarnet paljasjuursena



- sobivust lõikelilleks



- sibullille



- häid lõhnaomadusi



C. Leia kataloogist suure ja väikese algustähe vigu. Paranda need. Põhjenda, miks ei ole nii õige kirjutada.

